

## **Industriverksamheten vid Sågsten genom tiderna**

### **Skvaltsåg vid Sågsten på 1600-talet**

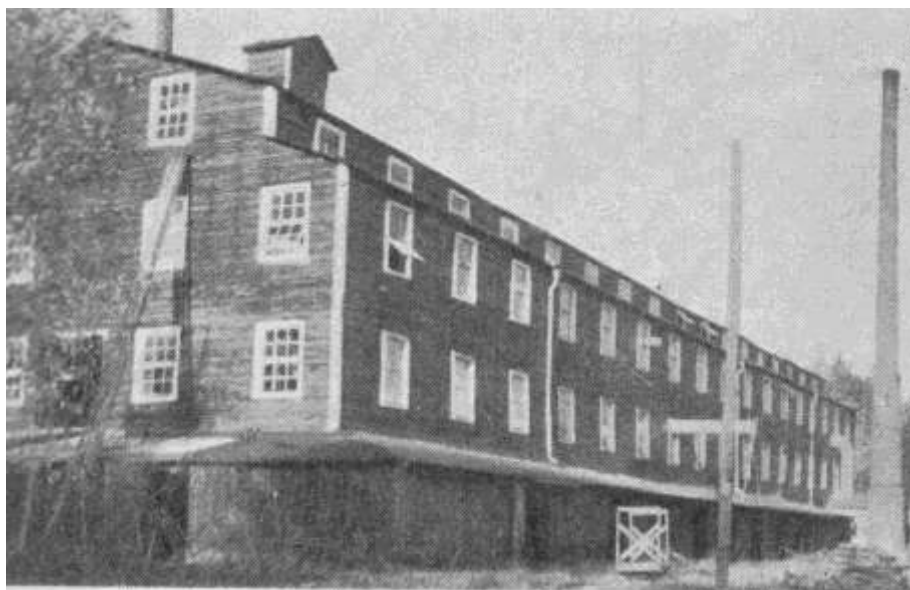
Sågsten nämns i en mantalslängd från 1653 och orten finns också markerad på en karta från omkring 1690. Med "såg" avses troligen den vattensåg som lär ha legat vid en bäck vid torpet Sågsten. Vattensågar, s.k. skvaltsågar eller skvaltkvarnar, fanns lite varstans på södra Södertörn. En vattensåg fanns vid Västankärr på Torö på 1820-talet. Fallhöjden i vattenfallet lär ha varit 7 fot d v s omkring 2 meter. Vattenhjulet vid en skvaltsåg eller kvarn låg horisontellt till skillnad från efterkommande tiders kvarnhjul som stod vertikalt.

### **Det första tegelbruket**

Förutom vid Sågsten på Torö har tegelbruk har funnits på flera andra håll på södra Södertörn. Omkring 1730 anlades ett s.k. herrgårdsbruk för tegeltillverkning vid Långholm på Järflottalandet. Detta bruk lades ned mellan 1815 och 1839. Ett annat herrgårdsbruk anlades på 1820-talet vid Fållnäs på Lisö. Förutom tegel tillverkades kakelugnar och stenkärl. Bruket vid Fållnäs lades successivt ned 1865-1889.

Någon gång före 1815 anlade Herrhamra gård ett tegelbruk vid Sågsten. Platsen hade valts med stor omsorg, där fanns tillgång på lämplig lera och hamnförhållandena för utlastning av de färdiga produkterna var de bästa tänkbara. Detta första tegelbruk liksom det senare uppkomna låg på slätten där fotbollsplanen nu ligger. Huvudprodukten var murtegel. Leran hämtades från det närbelägna *Sågstensgårdet* och bearbetades medelst s.k. ox- eller hästvandring, dragen av en oxe eller häst. Tillverkning av tegel på den tiden var från början till slut ett utpräglat hantverk. Arbetsstyrkan uppgick till endast 3-5 personer. Nästan allt tegel som tillverkades vid Sågsten fraktades sjövägen till Stockholm då den kungliga huvudstaden befann sig i en omfattande utbyggnadsfas. År 1854 levererades 71.200 murtegel. År 1855 brann den stora huvudbyggnaden, Corps de logi, vid Herrhamra ned till grunden. Gårdens tillika tegelbrukets ägare på den tiden var Jonas Otto Hallström. Denne påbörjade samma år att återuppföra byggnaden denna gång med tegel från den egna fabriken. Den nedbrunna byggnaden från 1790-talet hade varit byggd helt i trä. År 1885 levererades 102.800 murtegel från bruket. Detta första tegelbruk lades sedan successivt ned åren 1885-1889 då lertillgången på Sågstensgårdet sinade ut.

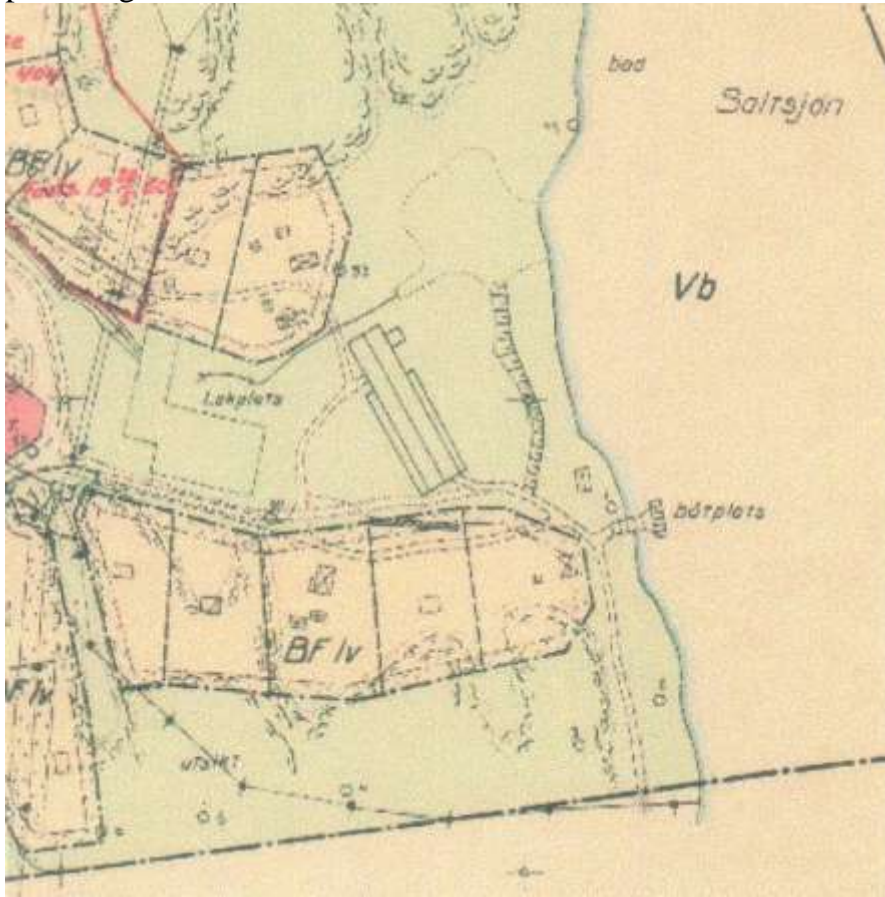
### **Industrifastigheten i Sågsten**



Denna mäktiga byggnad stod placerad på nuvarande fotbollsplanen. 75 x 25 meter och fyra våningar hög. Husets södra gavel stod alldeles intill dagens Bryggväg. Intill fasaderna fanns två skorstenar, 48 och 37 meter höga.

Byggnaden uppfördes 1913 till 1914 av AB Torö Taktegel som 1915 till 1930 tillverkade tegelprodukter. 1933 till 1957 tillverkades i fastigheten isolermattor, rörisolering och

akustikplattor. Stockholms Läns Egnahems AB lät riva huset 1958 i samband med planeringen för fritidshusområde.



Fabriksbyggnaden – 75 meter lång, 25 meter bred och fyra våningar hög – syns i kartans mitt, på den nuvarande fotbollsplanen.

### **AB Torö Taktegel**

Den ännu outnyttjade tämligen rika tillgången på lämplig lera i *Lergropen* mellan Sågsten och Gröndal respektive Storbyn gjorde att man 1913 återupptog tegeltillverkningen på samma plats som tidigare d.v.s. på slätten ovanför utlastningsbryggan. Åren 1913-1914 uppfördes den stora tegelbruksbyggnaden som när den stod klar var ca 80 m lång, ca 20 m bred och ca 15 m hög. AB Torö taktegel bildades 1915 sedan man lagt om den mer hantverksmässiga tillverkningen till att bli en mer maskinell industri som drevs med elektrisk energi. Man framställde i huvudsak taktegel men också murtegel och tegelrör, sistnämnda som dräneringsrör för bygnadsindustrin och jordbruket. Enligt uppgift i Nordisk Familjebok uppgick årstillverkningen av taktegel vid Sågsten till ansevärliga 2-3 miljoner.

Leran transporterades från schakten till fabriken i vagnar som gick på räls längs en uppstolpad linbana. Vagnarna kopplades till draglinorna medelst nedhängande vajrar. Leran tippades sedan i en blandningsmaskin där den blandades med sand och vatten. Sanden togs huvudsakligen från närliggande sandstränder. Den färdigblandade leran bearbetades till stora klumpar s.k. "luns" som sedan transporterades med vagnar på räls för en tids lagring i svala källarutrymmen. Vagnarna drogs för hand. Såväl takpannor som murtegel och rör formades i särskilda formar. Det formade teglet hissades sedan upp på ovanförliggande plan i den höga fabriksbyggnaden där det fick ligga och lufttorka en tid. Luften togs in via de många öppningsbara luckor som fanns längs långfasaderna. Bränningen skedde därefter i en stor ugn som passades dygnet runt av en "brännargubbe". Också utforslingen av teglet gjordes med s.k. decavillvagnar på räls som drogs och bromsades för hand. Det lär ha varit ett mycket tungt arbete att bromsa de ofta tungt lastade vagnarna i backen ned mot utlastningsbryggan.



**Tegelbruket Sågsten.** Gammalt vindhjul i skogen mellan Sågsten och Storbyn. Här gick förr linbanan för transport av lera till tegelbruket.



**Tegelbruket Sågsten.** Stolpar i vattnet efter en gammal bro för transport av lera från ett lertag i skogen mellan Sågsten och Storbyn.

AB Torö Taktegel hade som mest omkring 50-talet anställda. Arbetstiden var från sju på morgonen till fem på eftermiddagen med en halvtimmes frukostrast mitt på dagen. Tillverkningen upphörde redan 1925 då kvalitén på leran blev allt sämre. Man hade också en hel del reklamationer att brottas med samtidigt som kundunderlaget sviktade. Tegeltillverkning var i mycket ett säsongarbete med drift under sommarhalvåret för att sedan ligga nere under den kalla årstiden. Vintertid hade man endast några få anställda på plats som utförde underhållningsarbeten på pannor och maskiner men också för att lagra upp de mängder ved som behövdes för tegelbränningen. Vedåtgången i bränningsugnen var nämligen enorm.

Disciplinen inom fabriksområdet var väldigt strikt berättar Brita Norling, man skulle stå med mössan i hand eller niga för tegelmästaren när denne gick förbi.

Vid tegelbruket fanns en smed, en snickare som hette Andersson och en elektriker som hette Lindström. Verkmästaren hette Viderström. De vanliga arbetarna titulerades tegelbruksarbetare kort och gott.

Det taktegel som tillverkades vid Sågsten var mycket speciellt format med många vinklar och vrår varför det krävde millimeterpassning när det skulle läggas på taken. Men väl på plats har det visat sig vara både vackert och ändamålsenligt. På Torö och på många andra håll i landet finns än i dag tak belagda med tegelpannor märkta "TORÖ TEGELBRUK".

## **AB Arkifabriken**

Trävarubolaget AV Holm startade i slutet av 1920-talet tillverkning av isoleringsmattor för byggnadsindustrin. Fabriken låg i Hässelby i Stockholms västra utkanter. När fabriken i Hässelby sedermera blev för trång flyttade man 1932 tillverkningen av mattorna till de tomma tegelfabrikslokalerna vid Sågsten. AB Arkifabriken grundades påföljande år med ett aktiekapital av 100.000 kronor. Sjögräset togs från västkusten, Skåne och Danmark och före kriget också från Estland. "Arkimattan" användes i första hand som värmeisolering i byggnader. Det sades att *"Mattan isolerar fullständigt för kyla och fuktighet. Den har dessutom visat sig vara ett utmärkt medel vid vägghyra"*. Sjögräset hade ytterligare en egenskap, det visade sig vara praktiskt taget obrännbart även i torkat tillstånd. Namnet "Arki" är taget ur arkitekt, man skulle nämligen försöka bearbeta arkitekterna så att dessa skulle föreskriva mattan vid planerade husbyggen. Företaget kunde sedermera hänvisa till att mattan används som isolering vid bl.a. byggandet av ett tjugotal sjukhusbyggnader. Chef vid fabriken vid Sågsten var direktör Gustaf Ericsson (1886-1950). G Ericsson med familj bodde i den förutvarande tegelmästarbostaden. Efter G Ericssons död 1950 övertogs chefskapet av sonen Nicolaus Ericsson.

Förutom sjögräsmattor tillverkades också rörisoleringar och akustikplattor sedermera också mattor och plattor av stenull. Såväl sjögräs- som stenullsmattorna försågs med ett lager papp på båda sidor som fastsyddes maskinellt. Symaskinen sydde med 21 nålar samtidigt. Till

sjögräsmattorna användes också asbestpapper eller s.k. "Oceanpapper" som bestod av två papplager med ett lager asfalt emellan.

Arkifabriken sysselsatte omkring ett 40-tal personer som mest och tillverkningen pågick fram till 1956 då den upphörde efter 24 års drift. Företaget hade gått med förlust de sista åren. Fabriksbyggnaderna revs 1958 av det tomtbolag, Stockholms Läns Egnahems AB, som hade köpt upp marken för fritidsändamål. De till industrin hörande bostads- och kontorsbyggnaderna, flertalet uppförda under tegelbrukstiden, står kvar än i dag men används numer som sommarbostäder. Det kan tilläggas att man under andra världskriget också framställde träkol i ugnar vid Sågsten.

Erik Marnell var chefsingenjör vid fabriken i slutet av 1940- och i början av 1950-talen. Marnell var med när hembygdsföreningen hade utflykt till Sågsten den 19 augusti 1995. På ort och ställe berättade han för oss om tillverkningen och historien kring Arkifabrikens tillkomst och drift. En utskrift av berättelsen återfinns nedan (sid. xx).

Berndt Lundin

Ur Torö Hembygdsförenings medlemstidning *Toröbladet* nr 1-1992.

## **AB Arki**

### **Erik Marnell berättar om Arkifabriken**

*Följande berättelse är en utskrift från en bandinspelning som gjordes i samband med hembygdsföreningens utflykt till Sågsten den 19 augusti 1995. Berättare på platsen vid den för länge sedan rivna tegelbruksbyggnaden var f d ingenjören vid Arkifabriken, Erik Marnell. Inspelning och utskrift är gjord av Berndt Lundin.*

Jag kom till AB Arki 1945 och fick mig till livs utav den dåvarande chefen där, Gustav Eriksson, att företaget från början ingick som en avdelning av A V Holm AB. Företaget hade övertagit egendomen på Torö i samband med den allmänna debatten kring *krügerkraschen*. Till egendomen hörde Gröndal, Sågsten och så småningom också fabriksbyggnaden. AV Holm AB upplöstes i samband med att AV Holm dog. Sedan råkade det bli så att den då unge kassadirektören Gustav Eriksson i AV Holm AB fick något slags avgångsvederlag i form av aktier i Torö Taktegel AB med dess egendomar. Man höll sedan på och tvistade i decennier innan man klarade upp egendomsförhållandena. Gustav Eriksson hade då tagit över den då så kallade arkiavdelningen i AV Holm AB. Företaget bedrev diversehandel. Grundnäringen var export av osågade trävaror. Man skeppade jättelika timmerflottar ned till kontinenten. Det var ett ju stort sug på virke i slutet av 1920-talet. Det var mycket som skulle byggas upp där nere. Det berättas att en timmerflotte gick i kvav vid en storm på södra Östersjön och försäkringsbolaget fick ersätta två miljoner timmerstockar som flöt omkring och störde sjöfarten i flera år.

Under hand hade man kompletterat med andra byggmaterial, bl.a. hade man importerat en amerikansk isolermatta som man sydde utav bandtång och den salufördes i staterna under namnet *Caddys quilt*. När mattan kom hit döptes den om till "kviltmatta" för det amerikanska namnet kunde svenska byggjobbare inte uttala. Så sent som omkring 1950 fanns i ackordsprislisan för bygg prissatt läggning av kviltmatta. När patentet på Caddys quilt gick ut, det var någon gång i slutet av 1920-talet, så satte man igång att slöjda ihop mattan i Hässelby i Stockholm. Man hade väl gjort ganska hyfsade symaskiner efter den amerikanska modellen. Sedan fördes ett resonemang i bolagsstyret gubbarna mellan när dom skulle saluföra den för att det skulle bli fart på försäljningen. Då kom man underfund med att man skulle bearbeta arkitekterna så att dom föreskrev mattan och när dom skulle kristna mattan, varför inte plocka in en halv arkitekt och baka in det i namnet (Arki). Det är vad jag har fatt veta vid uppkomsten av namnet Arki.

AV Holm AB hade fortfarande trävaror som en stor post och i logotypen hade man länge tre stiliserade granar tryckta på Arkimattan. När fabriken i Hässelby blev för trång hade man börjat fundera på om man inte skulle kunna använda tegelfabriksbyggnaden vid Sågsten som stod öde och så blev det faktiskt också. Man flyttade tillverknigen till Torö, jag skulle gissa att det var någon gång 1932 eller 1933. Det blev flera strängar på den lyran när man sedan tog upp andra fabrikationer här på Torö som rörisoleringar och akustikplattor av ett par helt skilda tillverkningsmetoder. Det bodde rätt mycket folk i trakten och på fabriken jobbade väl ett 40-tal personer när jag kom dit 1945. Det var ett ganska stort inslag utav inflyttade från Balticum, det låg ganska nära till hands då det var många flyktingbåtar som landade i närheten. Det var också en och annan balt som fastnade i trakten. Folk inkvarterades i bostadshusen firman ägde. Gustav Eriksson fullföljde traditionen och flyttade in i den gamla tegelmästarbostaden i vilken tegelmästaren och chefen för tegelfabriken hade bott i tidigare.

*Fridhem* byggdes. När man byggde på den tiden var det bråttom och man gjorde ingen ordentlig grundläggning. Man lade bara ut risknippen på marken och sedan började man mura. Det blev en mycket tvivelaktig grund att bygga på även om grunden till den gamla verkmästarbostaden gjordes riktigt. Man byggde *Tillflykten*, som den halvstora träbyggnaden på berget ovanför transformatorstationen kallades. Där hade man varit så listig, för det var många ungar som skulle härbärgas, i byggandet av *Tillflykten* som inreddes enligt modell skogshuggarkoja med sex sovhytter och ett rum, s.k. kocka. Sedan fanns det ett par gamla kåkar som ni säkert känner igen liksom gamla tegelmästarbostaden uppe under berget och vidare holken uppe på berget. Det byggdes lite varstans. Jag kan väl säga att det fortfarande finns spillror kvar av A V Holm-koncernen. Ett företag heter Stavsjö bruk som jag tror fortfarande lever, ett annat företag heter Elektroholm som också lever.

Själva Arki genomgick en icke lustig utveckling mer som avveckling eller nedveckling. Företaget sköttes inte riktigt som det skulle varken kommersiellt eller arbetsledarmässigt så att det gick ned, det blev till slut Ebberöds bank, det gick med förlust år efter år och det blev till slut så att egendomen här såldes i panik till Stockholms Läns Egnahems AB som styckade upp Sågstensområdet i tomter. Själva moderbolaget levde kvar med kontor inne i Stockholm. Jag blev kvar som någon sorts relik några år innan jag slutade och startade eget. Företaget kanske sköttes kommersiellt bra men personalen missköttes av den nya regimen, det blev gurgel helt enkelt och till slut så fick ägaren ultimatum och in trädde Arabolaget ett företag i Arakoncernen som köpte upp Arki, som tills vidare kom att tillverka skrivbordsstolar. Det nya bolaget kom sedan att tillhöra Incentivekoncernen under ett antal år och fordrade förändringar, men till slut lades verksamheten ned helt. Arki nedlades 1956. Då gjorde man så att chefen för golvavdelningen fick som avskedspresent en bunt aktier i AB Arki. Han har dem fortfarande och han sysslar nu med golvläggning. Gustav Eriksson dog hastigt 1950 eller 1951 sedan tog sonen vid. Han hette Nicolaus Eriksson. I kretsen kallades han för "Nicke". Han var inte pappa att sköta banken. Det var en som hette Blomqvist som skötte rivningen av den gamla tegelbruksbyggnaden. Han hade en stuga uppe på berget där han sålde virket över disk. Jag har några bräddor liggande hemma. Det fanns två skorstenar på fabriksbyggnaden, den ena, den mindre, servade pannrummet och en tork. Den blev av med sin topp i en tornado omkring 1950. Det var tre meter av skorstenen som flög iväg med blyavtäckning och allt efter en riktig körare. Plåtavtäckningen vägde 70 kilo.