

---

## Regler för Småbåtshamnen - Sågstens Samfällighetsförening

<b>Innehåll</b>	<b>Sida</b>
A) Omfattning	2
B) Båtplats Byte, uthyrning och överlåtelse/försäljning	2
C) Mått och vikt för båtar	3
D) Förtöjning allmänt	3
E) Förtöjning. Förtöjningsgods	3-4
F) Bojar & Y-bommar	4
G) Båtvagnar	5
H) Bojeka & Hamneka	5
I) Ansvar	5
J) Anläggningens underhåll	5
K) Register & Kontaktuppgifter	6
L) Förtöjningsskiss Y-bom	6
M) Bilder på viss utrustning	6

## Regler för Småbåtshamnen - Sågstens Samfällighetsförening

### A. Omfattning

Båtplatserna är endast avsedda för medlemmar i Sågstens samfällighetsförening (nedan kallat föreningen) eller, efter föreningens godkännande, medlemmar i Sågstens vägsamfällighet (nedan kallat vägsamfälligheten).

Bryggorna med dess båtplatser förvaltas och underhålls genom föreningens försorg genom Bryggkommittén (nedan kallad "brygg"). Dock har varje båtplatsinnehavare också ett eget ansvar, se vidare nedan.

Båtplatsernas tillhörighet till olika medlemsfastigheter har, i vissa fall, över tid förändrats men föreningen för fortlöpande ett register över tillhörigheten. Detta register är ett medlemsregister i "sektionen Brygg" och utgör därmed även grund för föreningens årliga utdebitering för båtplats inom den sektionen.

Det finns det medlemmar inom föreningen som äger mer än 1 båtplats<sup>1</sup>. Det finns också medlemmar som saknar båtplats<sup>2</sup>. Brygg skall där det är möjligt att verka för att varje fastighet inom föreningen ska ha minst en båtplats. Denna båtplats ska ej kunna avyttras utan ska tillhöra fastigheten.

### B. Båtplats Byte, uthyrning och överlåtelse/försäljning

1. En medlem som har mer än 1 båtplats och önskar avsäga sig överskjutande båtplats (ej den båtplats som tillhör fastigheten) – kan göra så genom att **sälja/överlåta** sin båtplats till föreningen eller till annan medlem som blir godkänd av föreningen. Föreningen har en blankett för sådant avtal. **Kontakta brygg för att få en sådan blankett.**
2. Båtplatser säljs till medlemmar inom föreningen och vägsamfälligheten. Plats ska då alltid i första hand erbjudas medlemmar som inte har någon båtplats.
3. En medlem kan **hyra ut** sin båtplats. **All uthyrning ska skriftligen meddelas brygg som hjälper till att utforma ett standardavtal för uthyrning.** Det är dock alltid båtplatsägaren som är ansvarig för båtplatsen – ej hyrestagaren.
4. Medlemmar som önskar **byta** båtplats, kan göra detta genom att själv kontakta en annan medlem eller be brygg om hjälp. **Alla byten måste godkännas av styrelsen, bryggkommittén tillhandahåller överlåtelseavtal för detta. Alla byten måste registreras.**
5. Om föreningen ges möjlighet att införskaffa en båtplats via överlåtelse/försäljning från medlem ska detta godkännas av föreningens styrelse. Beslut om vidare försäljning till medlem eller att föreningen ska ta platsen i anspråk för eget syfte beslutas likaså av styrelsen

---

<sup>1</sup> Enligt registrering i gällande förrättning hos Lantmäteriet eller genom att samfällighetsföreningen under åren tillskapat nya båtplatser som sålts till medlemmarna.

<sup>2</sup> Tomtägare har vid något tillfälle av sagt sig båtplats.

### C. Mått och vikt för båtar

1. Största tillåtna bredd på förtöjda båtar är 2,25 meter. Se även punkt C 5
2. Högsta tillåtna vikt för förtöjda båtar är 1 000 kg/båtplats.
3. Största tillåtna längd för förtöjda båtar vid plats med akterstolpe är 5 meter.
4. Om medlem har två intill varandra liggande **bojplatser** gäller maxbredd 4 meter och max vikt 1 500 kg.
5. Om båtplatsens placering eller andra förutsättningar inte medger ovan angivna mått skall båten vara anpassad till de verkliga förutsättningarna.

### D. Förtöjning allmänt

1. **Förtöj alltid för storm.**
2. **Förtöjning skall alltid vara uppstramad, så båten vid sjögång ej slår emot bommar, brygga eller intill liggande båtar.**
3. **Kontrollera regelbundet din förtöjning och dess skick då bland annat vattenståndet kan påverka din förtöjning.**
4. **Stora svall från passerande båtar kan förekomma och skall också beaktas gällande din förtöjning.**

### E. Förtöjning. Förtöjningsgods

1. Båtarna ska förtöjas med åtminstone två linor i aktern och två linor i stäven.
2. Förtöjningen ska avfjädras i stäven och även i aktern om båten förtöjs vid stolpar eller y-bom
3. Metallfjäder ska säkras med kätting, band eller lina.
4. Vid förtöjning vid y-bom får endast fjäder i metall användas i stävförtöjningen,<sup>3</sup> välj rätt dimensionerad fjäder anpassad efter båtens storlek och vikt.
5. Karbinhake eller motsvarande öppningsbar hake får endast användas i båtens stävögla, inga öppningsbara hakar på fjädrar eller motsvarande på rörliga förtöjningar, använd schackel.
6. Akterförtöjning mot boj skall ske med 2 linor till en självlåsande hake (typ Merx eller likvärdig), aldrig lös lina genom bojögla. Mellan hake och linor skall schackel användas.
7. Båten ska förses med fendrar i erforderlig omfattning så att bredvidliggande båtar ej skadas. Minst två fendrar ska fästas på respektive sida.
8. Se förtöjningsskiss för Y-bom och anpassa enligt din båts storlek. Viktigt att två förtöjningar skall fjädra framåt och två skall fjädra bakåt.
9. Rekommenderbart tågvirke (linor) och kätting  
Tågvirket som användes vid förtöjning ska ha hög draghållfasthet och vara motståndskraftigt mot nötning, ryck och solljus. Som permanent förtöjningsgods rekommenderas långfibrigt tågvirke, tillverkat av polyester eller polyamid, s.k. ”silke”. Inget tågvirke får ligga flytande exempelvis mellan boj/bojsten och brygga. Kaus bör vara av metall för att långsiktigt minska risken för skador.  
Tågvirke och andra förtöjningsdetaljer har begränsad livslängd, äldre tågvirke har både sämre draghållfasthet och kan töjas vid stor påverkan. Byt därför ut din förtöjning med jämna mellanrum eller då du upptäcker förslitning eller skador på utrustningen.

10. Kätting mellan boj och bojsten skall vara varmgalvaniserat eller varmförzinkat stål, aldrig rostfri<sup>4</sup> kätting. Bryggkommittén har kätting till försäljning.

11. Rekommenderade dimensioner på tågvirke och kätting<sup>5</sup>:

Båtens vikt	Tågvirke	Kätting
-500kg	10 mm	8 mm
-1000kg	12 mm	10 mm
-1500kg	14 mm	10 mm

12. Brygg förbehåller sig rätten att på båtägares bekostnad byta ut eller komplettera förtöjningsanordningar som är undermåliga om dessa ej åtgärdats efter anmärkning påpekande av brygg.

## F. Bojar & Y-bommar

1. Varje båtplatsägare tar hand om sin boj, kätting och schackel och är skyldig att undersöka och underhålla delarnas kondition och vid behov kontakta brygg för att byta ut utslitna delar på fasta förtöjningsanordningar så som bojstenar, öglor i brygga, stolpar.
2. Föreningen ansvarar för de fasta förtöjningsdelarna Bojstenar, Öglor i bryggan samt Infästningsskena för Y-bom.
3. **Varje båtplatsägare ansvarar för upptagning av boj och Y-bom inför vintern.** Där Y-bom delas av 2 båtplatser bör resp. båtplatsägare samråda och gemensamt komma överens om upptagning. *Ifall en båtplatsägare har båt på sin plats efter 1/11 och innan 31/3 ansvar denna för båda Y-bommarna vad det gäller skador och upptagning, iläggning.*
4. Vintertid läggs Y-bommar väl ihopsamlade på gräsytorna längs kajen på ett sådant sätt att både kaj och gräsytor ändå är väl framkomliga.
5. **Varje båtplatsägare ansvarar för iläggning av boj och Y-bom efter vintern.**
6. Varje båtplatsägare ansvarar för inköp av nya bojar och Y-bommar som ersättning för de som skadats till följd av att dessa regler inte åtföljts samt eventuella andra kostnader som detta kan ha medfört såsom skador på kaj eller annans egendom.
7. Varje båtplatsinnehavare med kajplats äger en av y-bommarna och ansvarar därmed för denna. På norra kajen äger varje ägare den norra y-bommen (den till vänster sett från bryggan), i mellersta hamnbassängen och den södra kajen ägs den södra y-bommen.

<sup>3</sup> Vid storm och högt vattenstånd har det visats sig att gummifjädrar och/eller tågvirke i dåligt skick ej fungerat tillfredställande längs kajen. Både båtar och brygganläggningen har utsatts för skador.

<sup>4</sup> Eftersom öglorna i bojstenarna ej är av rostfritt material så uppstår galvaniska strömmar ifall man blandar olika material som leder till förkortad livslängd och/eller skador på öglan i bojstenen som ej är reparabel.

<sup>5</sup> Tabellen motsvarar de krav de flesta försäkringsbolag kräver på tågvirke och kätting

## G. Båtvagnar

1. Föreningen har tre båtvagnar - en som dras för hand och två som dras med bil.
2. Båtens vikt får inte överstiga vad båtvagnen är klassad för.
3. Båtvagnarna är låsta med kätting och hänglås. Det är samma nyckel till alla lås, båtvagnarna, sjösättningsrampen och uppläggningsplatsen. Båtvagnarna är inte registrerade och får endast köras med högst 20 km/tim.
4. När båtvagnen används vid sjösättning skall inte hjulaxlar köras ned i vattnet då sjövattnet gör att lager och axlar rostar sönder.
5. Lyft det främre hjulet på båtvagnen så högt det går, när vagnen kopplats till bilen för att undvika att hjulet slår i till exempel farthinder längs vägen.
6. Om något går sönder på båtvagnarna – kontakta brygg så att det trasiga kan bytas eller lagas.

## H. Bojeka & Hamneka

1. Bojekan är till för att ta upp, lägga ut och justera bojstenarna. Till bojekan finns en utombordsmotor som förvaras hos brygg. Innan användning av bojekan ska brygg kontaktas.
2. Hamnekan är en mindre roddbåt i plåt som medlemmar får disponera för arbeten kring hamnen såsom att ta upp bojar eller reparationer. Hamnekan är förtöjd till vänster vid utgången till södra bryggan.

## I. Ansvar

1. Båtplatsägare är skyldig att stå för de kostnader gentemot föreningen som kan uppstå till följd av vårdlöshet eller oaktsamhet eller om dessa regler för Småbåtshamnen ej inte åtföljs.
2. Båtägare är skyldig att ha erforderlig försäkring för egen båt och de skador som kan uppstå på annans egendom såsom båtar och brygganläggning.
3. Större ombyggnadsarbeten på bryggor och kajer planeras i förekommande fall att utföras under lågsäsong. I de fall sådana arbeten måste utföras under tid då båtplats normalt disponeras skall detta accepteras utan att drabbad båtplatsägare har rätt att erhålla kompensationsersättning. Föreningen friskriver sig från ersättningskyldighet för skada som kan drabba båtägare på grund av storm, brand eller liknande händelse.

## J. Anläggningens underhåll

1. Brygg underhåller anläggningen löpande för att åtgärda eventuella brister och medlemmar får gärna meddela brygg ifall man upptäckt brister i anläggningen.
2. Brygg genomför återkommande dykningar i för att besiktiga öglor på bojstenar i samband med sådana dykningar meddelas även medlemmar ifall vi upptäcker kätting eller annat som medlemmen behöver byta ut.

## K. Register & Kontaktuppgifter

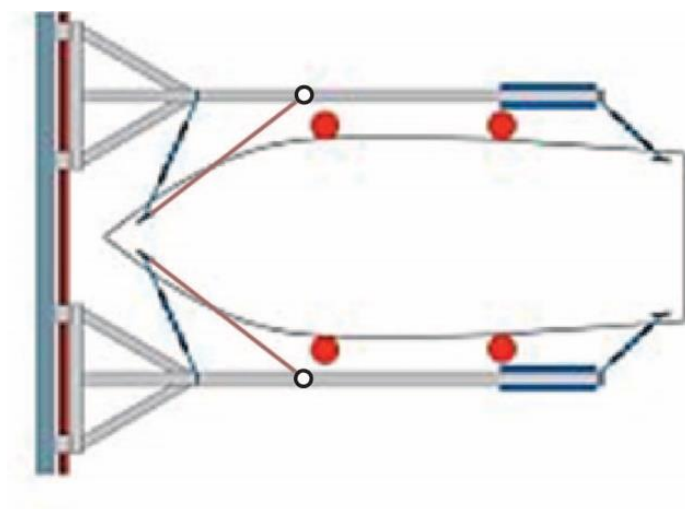
Föreningen och vägsamfälligheten har ett gemensamt medlemsregister – vid förändringar använd ändringsformuläret på [www.sagsten.se](http://www.sagsten.se)

Kontaktuppgifter till Bryggkommittén återfinns på webben alternativt anslagstavlan vid hamnen.

## L. Förtöjningsskiss Y-bom

Beroende på båtens längd och var förtöjningspunkterna sitter på båten finns det flera alternativa förtöjnings lösningar och därför svårt att göra skisser för alla alternativ. Observera att förtöjningslinorna inte ska löpa vinkelrätt ut från båten. Detta för att minska risken att båten slås sönder mot bryggan eller annat vid kraftig sjö.

Samtliga y bommar kompletteras med 1 extra flyttbar förtöjningsögla under våren 2024. I skissen nedan visas 2 alternativa främre förtöjnings möjligheter och kan i vissa fall även användas i kombination. Är du osäker på vilket sätt du skall förtöja så rådgör gärna med någon inom bryggkommittén.



## M. Bilder på viss utrustning eller delar som omnämns i detta dokument

Karbinhake

Merxhake

Schakel

Kaus

Förtöjningsfjäder i metall

